

# RAPPORT D'ACTIVITÉ 2018



Agir pour la Biodiversité  
et les Hommes

## PROTÉGEONS LA NATURE EN AIDANT LES HOMMES

HUMY promeut une approche globale et intégrée plaçant **les problématiques environnementales au cœur des enjeux** de développement humain sur des sites naturels remarquables reconnus comme des **hotspots de biodiversité mondiale**.

HUMY travaille en collaboration avec des **partenaires locaux** afin de permettre aux populations locales d'améliorer leurs conditions de vie tout en protégeant leur environnement.



# sommaire

---

- p.4** LE MOT DU PRÉSIDENT
- p.5** PRÉSENTATION DE L'ÉQUIPE
- p.6** INFORMATIONS GLOBALES
- p.7** NOTRE APPROCHE
- p.8** PROJET 1 : Bénin : Tanguiéta / Parc de la Pendjari
- p.10** PROJET 2 : Forêt de Lokoli
- p.12** PROJET 3 : Baie de Matarape
- p.14** PROJET 4 : Forêt de Vohimana
- p.16** PROJET 5 : Fohisokina
- p.18** PROJET 6 : Massif du Makay
- p.20** PROJET 7 : Paso del Istmo
- p.22** SYNTHÈSE DES PROJETS 2018
- p.23** SYNTHÈSE FINANCIÈRE 2018
- p.26** REMERCIEMENTS & COORDONNÉES

## LE MOT DU PRÉSIDENT

Les enjeux de protection de la biodiversité, souvent mal compris par le grand public, font partie des **causes majeures pour l'ensemble de la population mondiale.**

Bien loin des clichés tendant à nous faire penser que les problèmes environnementaux ne sont que des problématiques de «riches», nous pensons qu'ils sont avant tout des problèmes de «pauvres».

Dans nos zones d'intervention, il y a bien souvent **plus de 80% des populations locales qui vivent en dessous du seuil de pauvreté.** Agriculteurs pour la plupart, ils sont directement impactés par les dérèglements climatiques. Des pluies moins fréquentes, moins longues mais parfois plus violentes sont observées et vécues parfois comme des traumatismes.

Les pêcheurs constatent, quant à eux, une **raréfaction des poissons disponibles et une pollution toujours plus inquiétante.**

Des écosystèmes aux services irremplaçables sont abîmés et seraient amenés à disparaître rapidement si nos partenaires locaux ne s'étaient pas investis dans leur protection.

Les destructions de forêts qui recèlent **une biodiversité végétale incroyable** sont détruites avant que nous puissions étudier leurs bienfaits pour notre santé, par exemple. Ces plantes peuvent abriter en elles des futurs remèdes à nos maladies modernes et nous les détruisons.

**Les animaux qui peuplent ces forêts ont aussi à nous apprendre.** Le biomimétisme, consistant à essayer de reproduire les particularités du vivant en laboratoire, est une source d'espérance pour de nombreuses personnes en souffrance. Les recherches concernant le fil de soie produit par certaines araignées rares permettent d'envisager des greffes de tendons ou ligaments dans l'avenir, possiblement des greffes de peau.

Protéger les forêts et les océans, c'est aussi permettre aux chercheurs de s'inspirer des espèces, issues d'une longue évolution, afin de **trouver des nouvelles solutions aux problèmes médicaux.**

**Nous soutenons des initiatives de protection de l'environnement qui ont un sens fort,** non seulement pour les populations qui en dépendent, mais aussi pour toutes celles plus éloignées qui en dépendent ou en dépendront indirectement.

# PRÉSENTATION DE L'ÉQUIPE



**Thomas Leaud**  
Président



**Brigitte Monsou**  
Secrétaire



**Regula Vogel**  
Trésorière



**Monique Richter**  
Administratrice



**Idrist Vappou**  
Administrateur



**Noémie Leaud**  
Administratrice



**Jean-Marc Civièrè**  
Responsable du développement

# INFORMATIONS GLOBALES

## PROTÉGER LA BIODIVERSITÉ en améliorant les conditions de vie humaine

SOLIDARITÉ INDÉPENDANCE INTÉGRITÉ LOYAUTÉ CONFIANCE



Plus de  
**380 000**  
arbres plantés



Plus de  
**200 000**  
repas scolaires  
distribués



Plus de  
**50 000**  
habitants ayant  
accès à la médecine



**23**  
missions de  
formation  
professionnelle



Plus de  
**300**  
missions  
d'écovolontariat



**3**  
écoles  
construites

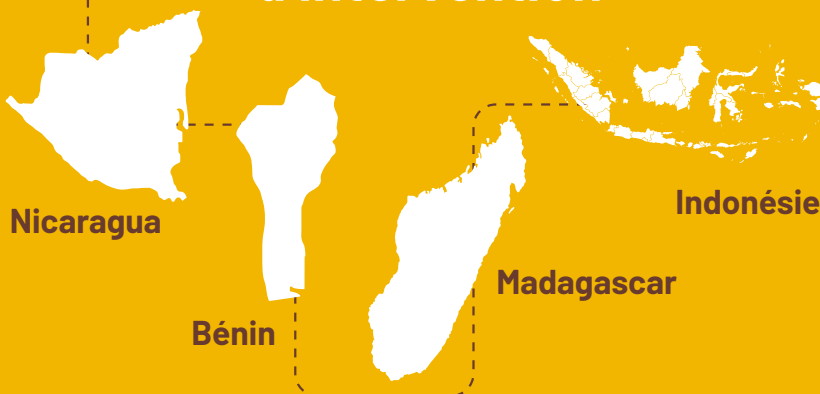


**2**  
dispensaires  
construits



**22**  
puits  
construits

### 4 pays d'intervention



Économie

ÉDUCATION

Santé

CULTURE

ENVIRONNEMENT

## NOTRE APPROCHE

**HUMY travaille à la réalisation de projets globaux intégrant la protection de l'environnement, avec des partenaires locaux.**

Nous pensons que pour obtenir des résultats concrets et pérennes à long terme, il est nécessaire de travailler à **l'amélioration des conditions de vie des populations locales.**

Outre la protection de l'environnement stricto-sensu, nous travaillons au développement économique grâce au soutien ; à des activités génératrices de revenus alternatives à la destruction de l'environnement ; à rendre possible l'accès des enfants à une scolarité suffisamment bonne ; à la formation professionnelle des adultes par l'acquisition de compétences et leurs certifications ; à donner accès à la santé occidentale et à la promotion des savoirs ancestraux.



# BÉNIN : TANGUIÉTA / PARC DE LA PENDJARI



## LE SITE : TANGUIÉTA

Démarrage des partenariats : 2007

## LE CONTEXTE

Tanguiéta est une commune située au Nord Ouest du Bénin dans le département de l'Atacora. Tanguiéta se situe à proximité de la Réserve de Biosphère de la Pendjari qui fait partie de l'un des plus grands ensembles d'aires protégées d'Afrique de l'Ouest.

Le parc national de la Pendjari est une aire protégée s'étendant sur les communes de Tanguiéta, Matéri et Kérou, à la frontière du Burkina Faso. Il fait partie de la réserve de biosphère de la Pendjari (RBP), créée en 1986, qui englobe, outre le parc, des zones de chasse et une zone tampon. Elle figure parmi la liste des aires protégées du Bénin.

La région de Tanguiéta est soumise à d'importants processus de dégradation des ressources naturelles notamment liés au braconnage, à l'agriculture sur brûlis et à la commercialisation du bois de chauffe et du charbon.

Le Centre National de Gestion des Réserves de Faune (CENAGREF), structure de tutelle du parc, a mis en place un système de surveillance et de contrôle limitant l'accès aux ressources de la Pendjari. Ceci accroît la pression sur les ressources naturelles en périphérie.

Les conflits consécutifs à cette réglementation ont suscité la création des Associations Villageoises de Gestion de Réserve de Faune (AVIGREF) dans chacun des 23 villages riverains. Les AVIGREF ont pour objectif d'identifier et de mettre en oeuvre des activités alternatives, durables pour l'environnement et viables pour les communautés.



# BÉNIN

## TANGUIÉTA

### PARC DE LA

### PENDJARI



## ENJEU DE CONSERVATION

• **La végétation dans le parc est variée. 241 espèces végétales sont réparties en 53 familles réparties dans diverses**

**formations végétales** : forêt riveraine (*Parinari congensis*, *Pterocarpus santalinoïdes* ; forêt galerie (*Khaya senegalensis*, *Vitex chrysocarpa* ou *Cola laurifolia*) ; forêt dense sèche (*Anogeissus leiocarpus*, *Diospyros mespiliformis*) ; forêt claire (*Anogeissus leiocarpus*, *Daniellia oliveri*) ; savane boisée (*Combretum* spp, *Pterocarpus erinaceus*) ; savane arborée (*Combretum* spp) ; savane arbustive (*Acacia gourmaensis*, *Crossopteryx febrifuga*) ; savane saxicole (*Detarium microcarpum*, *Burkea africana*) ; savane marécageuse (*Terminalia macroptera*, *Mitragyna inermis*, *Acacia sieberiana*8).

• **Le long de la rivière Pendjari et de la falaise de l'Atacora, plusieurs espèces d'arbres**, telles que *Adansonia digitata* (baobab), *Anogeissus leiocarpus* (bouleau d'Afrique), *Vitellaria paradoxa* (karité) ou *Parkia biglobosa* (néré) témoignent de l'existence de villages et de champs antérieure à la création de la réserve.

• **Le guépard est l'emblème du parc national de la Pendjari.**

On le trouve dans les savanes herbeuses, notamment le long de la rivière Pendjari. Les lions y sont peu nombreux (une cinquantaine) peut-être à cause de l'importante concurrence exercée par de nombreux autres carnivores. Ceux-ci, outre le guépard, sont principalement le lycaon, l'hyène, le chacal et le léopard. Les lions de la Pendjari, se distinguent par la quasi absence de crinière chez les mâles.

• **Parmi les grands herbivores**, on observe la présence d'hippopotames, bien connu, qui peut peser jusqu'à 3 ou 4 tonnes. Un autre grand herbivore est l'éléphant d'Afrique. L'éléphant d'Afrique occidentale a les défenses un peu moins longues que celui d'Afrique de l'Est.

• **Les autres herbivores** importants que l'on trouve dans le parc sont le damalisque (ou topi), l'hippotrague (ou antilope chevaline), le cobe de Buffon, le cobe Defassa (ou waterbuck ou antilope sing-sing), le bubale et le buffle d'Afrique.



## LE SITE : FORET DE LOKOLI

Démarrage des partenariats : 2007

## LE CONTEXTE

**La Forêt de Lokoli au Sud-Bénin est la seule forêt aquatique connue en Afrique de l'Ouest.** Elle est inondée en permanence par un cours d'eau et abrite un écosystème unique. Cette forêt, aussi appelée « Hlanzoun », est la seule forêt marécageuse avec un cours d'eau permanent connue en Afrique de l'Ouest. Sa superficie d'environ 2.945 ha est située au Sud-Bénin dans l'arrondissement de Koussoukpa, commune de Zogbodomey. Elle est incluse dans la zone de plateaux d'altitude faible traversée par la «dépression de la Lama». Sa localisation géographique précise se situe entre 7°02' - 7°05' N et 2°15' - 2°18' E. L'altitude de la zone au nord de la dépression de la Lama varie entre 20 et 35 m. La forêt marécageuse est alimentée de façon permanente par le cours d'eau Hlan, qui prend sa source à Cana et débouche dans le plus long fleuve du Bénin, le fleuve Ouémé (510 km). La zone est soumise à un climat subéquatorial (béninien) et aux 4 saisons suivantes d'inégale durée : 2 saisons de pluies alternant avec 2 saisons sèches (Adjanooun et al., 1989). La température moyenne annuelle varie de 25 à 29 °C. L'humidité atmosphérique est de l'ordre de 85% en janvier et février et atteint un maximum de 95% en octobre. La durée moyenne annuelle d'insolation est de 1,8 heures pour la station de Bohicon.

La forêt a été peu étudiée par les scientifiques. **À chaque nouvelle mission scientifique, des nouvelles espèces y sont découvertes. Cette forêt, assez fragile, est menacée par les populations environnantes**, en provenance de la frontière avec le Nigéria. Environ 300 familles d'ethnie Holi, sont installées en pourtour de la forêt. Aucune mesure de protection ni de protection n'ont été mises en place.

# Bénin

## FORET DE LOKOLI

### ENJEU DE CONSERVATION

La flore de la forêt de Lokoli est composée de 241 espèces réparties en 185 genres et 70 familles dont des espèces endémiques (*Uapaca paludosa*) ou en danger (*Hallea ledermannii* et *Nauclea xanthoxylon*) Les deux écosystèmes de cette formation végétale (lisière et forêt) comporte respectivement 200 et 119 espèces avec 78 espèces communes. Les mésophanérophyles et les microphanérophytes sont les types biologiques les mieux représentés dans cet écosystème tandis que sur le plan phytogéographique, Les espèces guinéo-congolaises dominant. La flore dans ce milieu est influencée essentiellement par les facteurs édaphiques (agrobiologiques) et anthropiques (humains).

La faune est diversifiée en oiseaux, insectes, reptiles et petits mammifères. 6 espèces de primates sont présents dans la forêt de Lokoli: la mone (*Cercopithecus mona*), le tantale (*Cercopithecus tantalus*), le colobe de Geoffroy (*Colobus vellerosus*), le colobe de Van Beneden (*Procolobus verus*) le cercopithèque à ventre rouge (*Cercopithecus erythrogaster*), enfin au titre des Prosimiens, le galago du Sénégal (*Galagos senegalensis*).



### STRATÉGIE DE CONSERVATION

- Sensibilisation des populations locales à la protection de la forêt
- Mesure constante de la biodiversité
- Reboisement / agroforesterie
- Introduction de la permaculture
- Création d'activités alternatives génératrices de revenus
- Ecotourisme raisonné
- Recueil de l'enfance maltraitée

### PARTENAIRE : ANDIA



#### FAITS MARQUANTS

6 espèces de primates et 241 espèces protégées / 300 familles bénéficiaires / 30 enfants en extrême difficulté pris en charge par an.

#### PROJETS FINANCÉS :

- 4 000 repas pour les enfants du centre Cefodec (Centre de protection de l'enfance maltraitée)
- Démarrage des activités de protection de la forêt de Lokoli

# INDONÉSIE : Baie de Matarape



## LE SITE : BAIE DE MATARAPE

Démarrage des partenariats : 2018

## LE CONTEXTE

Taille du site 100 000 hectares

- L'île du Sulawesi, (Célèbes) est située à 300 kilomètres à l'est de Bornéo, à 600 kilomètres au sud des Philippines, à 200 kilomètres à l'ouest de Moluques et au nord est de Java, En son sud-est, l'ensemble karstique du Konawe s'enfonce dans la mer à l'est au niveau de la baie de Matarape. Constituée d'une multitude de criques et d'îlots rocheux qui rappellent bien des sites touristiques d'Asie du Sud-Est, la beauté de la zone et la richesse des fonds sous-marins lui ont valu le surnom de 'petite Raja Ampat' (Ensemble d'îles paradisiaques indonésiennes) augurant d'un futur développement touristique.
- Si les îles et le littoral sont constellés d'une multitude de petits villages qui vivent principalement de la pêche artisanale, la région n'est pas épargnée par la pollution aux déchets, notamment plastiques, et l'exploitation effrénée des ressources naturelles, comme le nickel.
- Nous observons déjà une dégradation des fonds marins, principalement des coraux et une accumulation de déchets en tout genre sous l'eau et sur les plages. Cette pollution est principalement liée aux activités humaines locales. Une petite partie est apportée par les courants marins.

## ENJEU DE CONSERVATION

L'île de Sulawesi représente la plus grande surface terrestre de la Wallacea, avec 175 000 km<sup>2</sup> sur un total 340 000 km<sup>2</sup>. Elle abrite un fabuleux patrimoine naturel, à travers une mosaïque d'habitats - récifs coralliens, mangroves, massifs karstiques,

# INDONÉSIE

## Baie De Matarape



forêts primaires – parmi lequel 98% des mammifères, 1/3 des oiseaux et près de 80% des amphibiens sont endémiques, c'est à dire qu'on ne les trouve nulle part ailleurs. Le triangle de corail est considéré comme l'épicentre de la biodiversité marine de la planète.

Avec ces 6 millions de km<sup>2</sup>, il possède plus de biodiversité que partout ailleurs dans le monde : 76% des espèces de coraux, 35% des poissons de récifs coralliens, et 6 des 7 espèces de tortues marines répertoriées dans le monde. L'île de Sulawesi, dans laquelle se situe la baie de Matarape, se trouve en plein coeur de ce triangle de corail, également menacé. Les experts s'accordent en effet pour dire que 40% des récifs coralliens à travers le monde ont disparu dans les 30 dernières années à cause du changement climatique et des activités anthropiques. L'inventaire complet de la biodiversité de la baie de Matarape n'a pas encore été effectuée.

### STRATÉGIE DE CONSERVATION

- Sensibilisation des populations locales à la collecte des déchets et l'utilisation de poubelles.
- Nettoyage des villages et des plages.
- Traitement des déchets récoltés.
- Classification de certains endroits en zones naturelles protégées.
- Ecotourisme raisonné.

#### FAITS MARQUANTS

Située dans un des 36 hotspots de biodiversité mondial, 98% des mammifères et 80% des batraciens sont endémiques de l'Indonésie.

#### PROJETS FINANCÉS :

- 34 missions d'écovolontariat
- Financement du programme global de protection de la baie de Matarape
- Participation à la création d'un centre de retraitement de déchets

# MADAGASCAR : FORET DE VOHIMANA



## LE CONTEXTE

Vohimana est une forêt unique au monde qui aurait disparue s'il y a 15 ans L'Homme et l'Environnement n'était pas intervenu pour protéger ce patrimoine d'une richesse naturelle incroyable.

En 2001, le scientifique de Denis Vallan avait prédit que vu la situation la forêt aura disparue sous deux ans à cause de la culture sur brûlis, seule ressource locale.

Quinze ans plus tard, les analyses sur le couvert forestier national montrent que, grâce à l'intervention de L'Homme et l'Environnement, la forêt a finalement mieux résisté que même dans la moyenne des parcs nationaux du pays.

Les challenges restent importants pour combler les retards de développement locaux, mais plusieurs associations locales (écotourisme, production d'huiles essentielles, pépiniéristes, artisanat, santé) tendent à prendre la suite pour pérenniser les engagements de conservation qu'elles sentent maintenant compatibles avec leur développement.

## ENJEU DE CONSERVATION

La réserve expérimentale de Vohimana abrite 11 espèces de lémuriniens dont les Indri et Syfaka. Ce site est aussi l'endroit le plus riche au monde en espèces de grenouilles endémiques avec plus de 70 espèces et on y a dénombré plus de 160 plantes médicinales. La pression anthropique et très importante et nécessite un contrôle et une régulation des activités.

# MADAGASCAR

## FORET DE VOHIMANA



## STRATÉGIE DE CONSERVATION

- Reboisement / agroforesterie.
- Conversion des agricultures traditionnelles en agricultures respectueuses de l'environnement.
- Accès à l'éducation par la création d'écoles et de cantines scolaires.
- Sensibilisation des plus jeunes à la protection de l'environnement.
- Accès à la santé par la construction d'un dispensaire et l'embauche de sages/femmes infirmières.
- Création d'activités génératrices de revenus comme la distillation d'huiles essentielles.

## PARTENAIRES

Ecodec & Actions & Développement

Autres associations locales constituées : Comité de Gestion de Vohimana, Fivoarana (Cellule éducation), Vohimana Salama (Tradipratriciens), Manarapenitra (Huiles essentielles), Kanto (Artisanat), MERCIE Vohimana (Tourisme)

### FAITS MARQUANTS

2 082 hectares de forêt naturelle – Plus de 70 espèces de grenouilles.

### PROJETS FINANCÉS :

Equipement en petit matériel pour les sages-femmes.



## LE CONTEXTE

Il fallait sauver la grenouille arlequin extrêmement attractive pour les trafiquants, et dont le territoire n'est plus que de l'équivalent de quelques terrains de foot sur l'ensemble de la planète. Fohisokina abrite sur une surface extrêmement restreinte une petite grenouille unique au monde : la grenouille arlequin.

En 1988, Olivier Behra, fondateur de L'Homme et l'Environnement alerte les autorités malgaches et la communauté internationale pour interdire le commerce international de cette magnifique grenouille qui sans quoi aurait sûrement déjà disparu. Mais à Madagascar, les feux sur les hautes terres sont récurrents et il faut évidemment agir pour la protection de l'habitat. L'Homme et l'Environnement a trouvé les premiers fonds nécessaires pour convaincre autorités régionales et nationales mais surtout les populations locales de délimiter une zone d'habitat à protéger pour la conservation de cet amphibien unique sur la planète.

Les populations humaines de la région sont tellement pauvres que même les motiver pour empêcher les feux de brousse est un challenge. Il faut pouvoir au moins apporter des écoles et sécurité alimentaire.

Il y a maintenant plusieurs organisations et associations qui se sont mobilisées et espérons que les actions vont se poursuivre.

## ENJEU DE CONSERVATION

La grenouille *Mantella Cowanii* est en danger d'extinction. L'Union Internationale pour la Conservation de la Nature (UICN) conduit un projet de sauvegarde dans les quelques poches résiduelles où il est encore possible de trouver cette grenouille qui est prisée par les collectionneurs, d'autant plus par sa rareté.



## **STRATÉGIE DE CONSERVATION**

- Sensibilisation des populations locales à la protection de la grenouille *Mantella Cowanii*.
- Création et équipement d'une école primaire
- Programmes de développement agricoles (Plantation de ravintsara, pisciculture rizicole, plantation d'orangers, etc...)

## **PARTENAIRES**

L'Homme & L'Environnement

Autres associations locales constituées : VOI Andrapana

# MADAGASCAR : MASSIF DU MAKAY



## LE CONTEXTE

Etendu sur 150 x 50 km, composé des produits de l'érosion d'immenses massifs de roches cristallines disparus il y a déjà plusieurs centaines de millions d'années, **le Makay est l'une des oeuvres de la nature les plus monumentales qui soit.** Dans la mosaïque diversifiée des écosystèmes de Madagascar subsistent quelques zones très peu explorées, peu exploitées et à faible densité humaine, avec un fort potentiel en découvertes nouvelles. Le massif du Makay, figure parmi eux comme un emblème de Terra Incognita. **Même à Madagascar, peu de gens connaissent l'existence de ce relief ruiniforme.**

Composé de grès jaunes, situé dans le centre-ouest de l'île, il présente des hauts plateaux encore couverts, pour partie, par de la forêt ou de la végétation arbustive/herbacée typique des milieux secs de l'ouest malgache. Une érosion très importante a entaillé ces plateaux de profonds canyons contenant une végétation de type humide qui rappellent les forêts sempervirentes de l'Est de Madagascar. La vie s'est réfugiée et développée dans ces vallées de plusieurs centaines de mètres de profondeur en autarcie totale pendant des millions d'années, y occupant toutes les niches écologiques possibles. **Ces biotopes, si isolés, vierges de toute observation humaine ont permis à des groupes d'animaux et de végétaux ancestraux de se différencier au point d'enfanter de nouvelles espèces.**

Un enchevêtrement de canyons, un paysage caractéristique du massif du Makay. Madagascar Le Makay est ainsi devenu un véritable coffre-fort de la nature, un sanctuaire d'espèces parmi les plus curieuses de la planète. Son isolement et les particularités de son relief a été jusqu'à récemment un frein pour la mise en application d'études scientifiques. Mais si jusqu'ici, il a pu profiter de son relief inapproprié à l'Homme pour préserver ses trésors, la vertigineuse progression des

# MADAGASCAR

## FORET DE VOHIMANA

feux de brousse que subit Madagascar ces dernières années menace tous les jours d'avantage sa survie. Des feux de brousse sont relevés régulièrement aux abords du massif mais aussi en son coeur dévastant ce que la nature a mis des millions d'années à créer. Une bonne partie de ces feux est d'origine humaine. Après les feux, les jeunes pousses sont broutées par les troupeaux de zébus, nombreux dans la région.

### ENJEU DE CONSERVATION

Le massif du Makay est une zone unique au monde de par sa nature et sa taille. L'exploration intégrale du lieu n'est pas encore complètement finalisée, mais les résultats sont déjà impressionnants. Les douzaines de scientifiques qui se sont succédés travaillent encore à leur publication de leurs résultats. **1380 espèces ont été inventoriées** dont 605 plantes et 766 animaux (23 amphibiens, 110 oiseaux, 32 mammifères, 12 poissons, 54 reptiles, plus de 450 insectes).

D'autre part, à la suite de la dégradation du massif, il en est résulté un stress hydrique dans les zones dépendantes de l'approvisionnement en eau du Makay. Si le couvert forestier n'est pas protégé et reconstruit, c'est **plus d'un million de personnes qui sont concernées par les problèmes d'approvisionnement en eau...**

### STRATÉGIE DE CONSERVATION

Reboisement / agroforesterie

- Conversion des agricultures traditionnelles en permaculture
- Création d'une ferme école
- Mesure et suivi de la biodiversité à l'extérieur du parc

### PARTENAIRES

Naturevolution



#### PROJETS FINANCÉS :

30 missions d'écovolontariat

Protection des activités globales de la protection du massif du Makay



## LE SITE : CORRIDOR DE PASO DEL ISTMO

Le corridor forestier de Paso Del Istmo est situé au Sud Ouest du Nicaragua entre l'Océan Pacifique et le lac Nicaragua. Sur ce petit territoire se dressent les dernières forêts tropicales sèches du pays qui abritent une forte biodiversité terrestre et marine menacée.

- Cet isthme, langue de terre entre l'Océan Pacifique et l'immense lac Nicaragua comprend une mosaïque de paysages (forêts, rivières, lacs, marécages et mangroves) qui revêt une importance capitale en termes de ressources en eau, aussi bien pour les populations locales que pour la faune sauvage. Les derniers lambeaux forestiers assurent le maintien de la continuité entre le nord et le sud du continent américain. Ils sont indispensables à la survie de plusieurs mammifères tels que le Jaguar, le Puma ou le Coati ainsi que plusieurs autres espèces menacées comme le Singe Araignée ou Perroquet Amazone à tête jaune. Les plages de la côte pacifique servent également de lieu de nidification pour quatre espèces de tortues marines.

- L'intégrité biologique du corridor est aujourd'hui menacée. L'élevage, associé à la pratique de monocultures industrielles, accélèrent le morcellement des forêts littorales du Nicaragua. 46% de la population locale vit en dessous du seuil de pauvreté et bien que constituée de grands propriétaires fonciers dans sa grande majorité, elle se voit contrainte de vendre les terres pour faire face aux difficultés économiques croissantes qu'elle rencontre. Il s'ensuit alors des destructions de nombreuses forêts. Ceci a pour effet d'augmenter la fragmentation des habitats, la perte de connectivité biologique et l'isolement des populations animales.

- Fondée en 2005 par une Américaine et une Nicaraguayenne, l'ONG Paso Pacifico travaille avec les populations et les

# NICARAGUA

## PASO DEL ISTMO



organisations locales. Paso Pacifico a réussi à motiver 6 communautés villageoises qui bordent les deux principales rivières qui traversent l'isthme de Rivas d'agir en commun pour préserver leur environnement. Ces populations, comptant environ 2 000 personnes de la population Mestizo (métis), sont volontaires pour participer à l'effort de réhabilitation et au maintien du corridor forestier de Paso del Istmo.

- L'Aceituno est une plante qui se trouve dans cette zone et qui produit une huile végétale ayant un intérêt considérable aussi bien en cosmétique internationale que pour des usages locaux.

### ENJEU DE CONSERVATION

Le corridor forestier du Paso del Istmo revêt une importance capitale en termes de connectivité biologique, servant en particulier de passage à la faune locale entre le nord et le sud du continent. Outre une diversité de plantes exceptionnelle, la région compte plusieurs espèces de primates, Singe Hurlleur, Capucin, Singe Araignée ; de nombreux autres mammifères dont le Jaguar, le Puma et le Coatis; près de 600 espèces d'oiseaux, dont le perroquet à col jaune; une centaine d'espèces de papillons; des poissons endémiques; quatre espèces de tortues de mer etc.

### STRATÉGIE DE CONSERVATION

- Suivi des espèces de faune les plus menacées
- Programme de réintroduction de certaines espèces (exemple : tortues marines)
- Reboisement / agroforesterie
- Sensibilisation à la protection de l'environnement des enfants
- Développement économique raisonné en lien avec la protection de l'environnement.

### PARTENAIRE

Paso Pacifico

# SYNTHÈSE DES PROJETS 2018



Bénin



Madagascar

**21 PROJETS**  
soutenus dans  
**4 PAYS**



Nicaragua



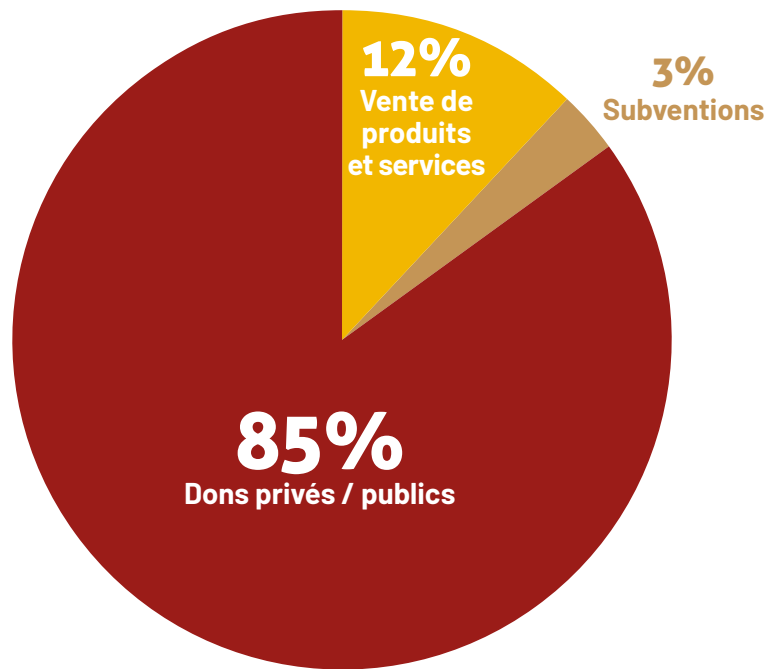
Indonésie

**173 K€**

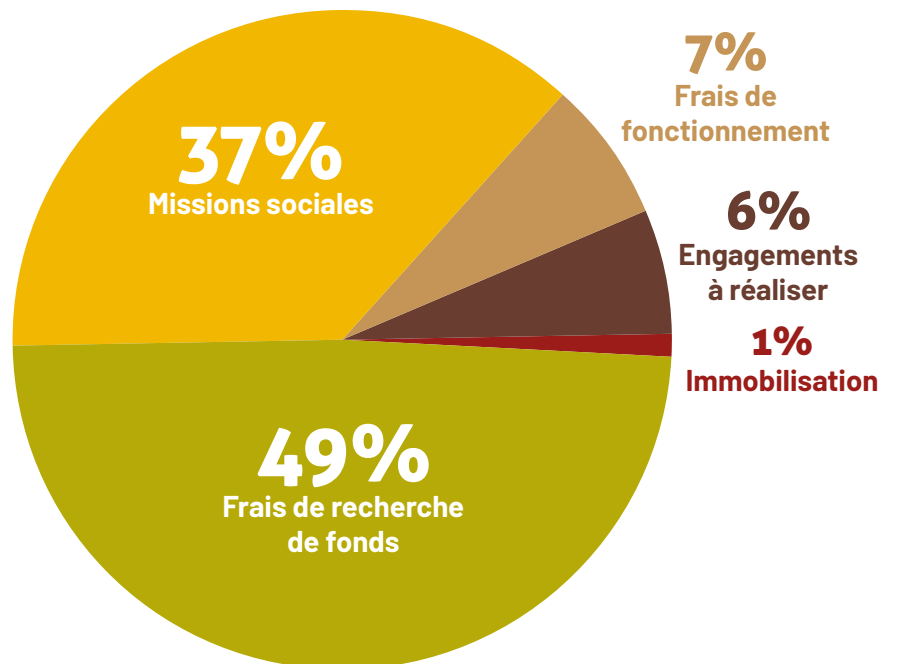
reversés  
aux projets  
sur le terrain

# SYNTHÈSE FINANCIÈRE 2018

## SOURCES DE FINANCEMENT



## ceR 2017



**BILAN AU 31/12/2018**

ACTIF	12/31/18			12/31/17	Ecart N/N-1	PASSIF	12/31/18	12/31/17	Ecart N/N-1
	Valeur d'acquisition	Amortissements	Valeur Nette						
<b>ACTIF IMMOBILISE</b>						<b>FONDS ASSOCIATIFS ET RESERVES</b>			
						Fonds propres :			
- Immobilisations incorporelles					0,00	- Fonds Associatif avec droit de reprise	7 000,00	0,00	7 000,00
- Immobilisations corporelles (terrain, mobiliers et matériels)	13 282,00		13 282,00	7 282,00	6 000,00	<i>dont sub d'invest à des biens renouvelables par l'asso.</i>			0,00
- Immobilisations financières (titres et dépôts de garantie)					0,00	- Réserves			0,00
						- Report à nouveau	-18 558,00	-10 256,00	-8 302,00
						- Résultat de l'exercice	-12 181,00	-8 302,00	-3 879,00
						<i>Autres fonds associatifs :</i>			0,00
						<i>dont sub d'invest à des biens non renouvelables par l'asso.</i>			0,00
<b>TOTAL I</b>	<b>13 282,00</b>	<b>0,00</b>	<b>13 282,00</b>	<b>7 282,00</b>	<b>6 000,00</b>	<b>TOTAL I</b>	<b>-23 739,00</b>	<b>-18 558,00</b>	<b>-5 181,00</b>
<b>ACTIF CIRCULANT</b>						<b>PROVISIONS POUR RISQUES ET CHARGES</b>	0,00	0,00	0,00
- Stocks	6 860,00		6 860,00	8 100,00	-1 240,00				
- Avances et acomptes versés sur commande					0,00	<b>TOTAL II</b>	<b>0,00</b>	<b>0,00</b>	<b>0,00</b>
- Créances clients					0,00				
- Autres créances	19 667,00		19 667,00		19 667,00	<b>FONDS DEDIES</b>			
<i>dont subventions à recevoir</i>					0,00	- sur subventions de fonctionnement	0,00	0,00	0,00
- Valeurs mobilières de placement					0,00	- sur autres ressources	28 885,00	5 500,00	23 385,00
- Disponibilés (autres que caisse)	13 740,00		13 740,00	2 049,00	1 071,00				
- Caisse					0,00	<b>DETTES</b>			
						- Emprunts et dettes assimilées plus d'un an	30 000,00		30 000,00
<b>TOTAL II</b>	<b>40 267,00</b>	<b>0,00</b>	<b>40 267,00</b>	<b>10 149,00</b>	<b>19 498,00</b>	- Emprunts et dettes financières à moins d'un an	10,00		10,00
						- Avances et acomptes reçus sur commandes en cours			0,00
						- Fournisseurs et comptes rattachés			0,00
						- Autres	18 368,00	22 841,00	-4 473,00
						<b>TOTAL III</b>	<b>77 263,00</b>	<b>28 341,00</b>	<b>48 922,00</b>
<b>COMPTES DE REGULARISATION ACTIF</b>						<b>COMPTES DE REGULARISATION PASSIF</b>			
- Charges constatées d'avances			0,00	4 000,00	-4 000,00	- Produits constatés d'avance	25,00	11 648,00	-11 623,00
<b>TOTAL III</b>	<b>0,00</b>	<b>0,00</b>	<b>0,00</b>	<b>4 000,00</b>	<b>-4 000,00</b>	<b>TOTAL IV</b>	<b>25,00</b>	<b>11 648,00</b>	<b>-11 623,00</b>
<b>TOTAL ACTIF</b>	<b>53 549,00</b>	<b>0,00</b>	<b>53 549,00</b>	<b>21 431,00</b>	<b>32 118,00</b>	<b>TOTAL PASSIF</b>	<b>53 549,00</b>	<b>21 431,00</b>	<b>32 118,00</b>

Vérification	0,00
Ecart bilan	0,00



### Compte d'emploi des Ressources année 2018

Compte d'emploi des Ressources année 2018					
Emplois	Emplois 2018 - compte de résultat	Affectation par emplois des ressources collectées auprès du public en 2018	Ressources	Ressources collectées 2018 - Compte de résultat	Suivi des ressources collectées et utilisées 2018
			Report des ressources collectées auprès du public non affectées et non utilisées en début d'exercice		0,00
<b>1. Missions sociales</b>	176 649,97	176 649,97	<b>1. Ressources collectées auprès du public</b>	380 290,19	<b>380 290,19</b>
<b>2. Frais de recherche de fonds</b>	226 697,00	189 434,25	<b>2. Autres fonds privés</b>		
<b>3. Frais de fonctionnement de l'organisme</b>	31 590,35	31 590,97	<b>3. Subventions et autres concours publics</b>	11 648,00	
			<b>4. Autres produits</b>	54 203,22	
<b>I TOTAL DES EMPLOIS DU COMPTE DE RESULTAT</b>	<b>434 937,32</b>	<b>397 675,19</b>	<b>I TOTAL DES RESSOURCES DU COMPTE DE RESULTAT</b>	<b>446 141,41</b>	<b>380 290,19</b>
<b>II. DOTATION AUX PROVISIONS</b>	<b>0,00</b>		<b>II. REPRISE DES PROVISIONS</b>	<b>0,00</b>	
<b>III ENGAGEMENTS A REALISER SUR RESSOURCES AFFECTEES</b>	<b>28 885,00</b>		<b>III. REPORT DES RESSOURCES AFFECTEES NON UTILISEES DES EXERCICES ANTERIEURS</b>	<b>5 500,00</b>	
<b>IV EXCEDENT DE RESSOURCES DE L'EXERCICE</b>			<b>IV. VARIATION DES FONDS DEDIES COLLECTES AUPRES DU PUBLIC</b>		<b>23 385,00</b>
<b>V. TOTAL GENERAL</b>	<b>463 822,32</b>	<b>397 675,19</b>	<b>V. INSUFFISANCE DE RESSOURCES DE L'EXERCICE</b>	<b>12 180,91</b>	
			<b>TOTAL I</b>	<b>463 822,32</b>	<b>403 675,19</b>
	Part des acquisition d'immobilisations brutes de l'exercice financées par les ressources collectées auprès du public	6 000,00			
	Neutralisation des dotations aux amortissements des immobilisations financées à compter de la première application du règlement par les ressources collectées auprès du public	0,00			
<b>VI. TOTAL DES EMPLOIS FINANCES PAR LES RESSOURCES COLLECTEES AUPRES DU PUBLIC</b>		<b>403 675,19</b>	<b>VI. TOTAL DES RESSOURCES FINANCES PAR LES RESSOURCES COLLECTEES AUPRES DU PUBLIC</b>		<b>403 675,19</b>
<b>Evaluation des contributions volontaires en nature</b>					
Missions sociales		76 646,18	Bénévolat	3 500,00	
Frais de recherche de fonds			Prestations en nature		
Frais de fonctionnement et autres charges		3 500,00	Dons en nature	76 646,18	
<b>TOTAL</b>	<b>0,00</b>	<b>80 146,18</b>	<b>TOTAL</b>	<b>80 146,18</b>	



## Remerciements

### **HUMY remercie ses mécènes et partenaires :**

Alp'Iso, Fidexi, Hôtel de vente Rossini, Kalo Com, Let See the Wild, Lilo, Maltem, Spray, Up2Green.

**Humy remercie les plus de 2 000 donateurs particuliers** qui ont permis le déploiement de nos projets.

**Humy remercie tous les adhérents et bénévoles** qui ont donné de leur temps et offert leurs compétences au service des projets portés par l'association.

**Humy remercie tous les artistes** qui nous ont permis de réaliser des ventes aux enchères d'oeuvre de street-art et de financer nos projets.

## COORDONNÉES



**2 rue des Noisetiers  
95280 Jouy le Moutier**

### **Relation Donateurs**

Contactez-nous au numéro dédié suivant ou envoyez-nous un courriel via notre formulaire de contact :

**+33 (0)1 48 44 79 02**

du mercredi au vendredi de 10h à 13h / 14h à 18h

Téléphone siège : **+33 (0)1 30 38 10 74**

**[www.humy.org](http://www.humy.org)**